

### Einbauanleitung ACO Baumschutzsysteme Standard

#### 1. Betonfundament als Auflager für Unterkonstruktion erstellen:

Betonfundament aus Betonfertigteilen (z.B. Hoch- oder Tiefborde) oder aus Ort-beton als Auflager für die Unterkonstruktion niveaugerecht in Beton C12 einbauen.

**Achtung!** Bitte beachten Sie die Einbauhöhe der Stahlunterkonstruktion (ggf. bei ACO nachfragen).

#### 2. Unterkonstruktion einbauen

Die zwei Hälften der Unterkonstruktion ausrichten und mithilfe der mitgelieferten Sechskantschrauben, Unterlegscheiben und Sechskantmutter an den dafür vorgesehenen Bohrlöchern miteinander verschrauben. Handfest anziehen.

Im Bedarfsfall kann die Unterkonstruktion auf dem Betonfundament befestigt werden (Befestigungsmaterial bauseitig). Ggf. kann mit einer Mörtelausgleichsschicht die Stahlunterkonstruktion auf das entsprechende Oberflächenniveau angepasst werden.

#### Achtung! Vor dem Anarbeiten der Oberflächenbelege Roste einlegen!

#### 3. Einzelsegmente des Baumschutzrostes einlegen

Baumschutzroste bis 2,0 m: 4 Einzelsegmente, davon ein Segment mit Öffnung für einen Bewässerungsdeckel.

Baumschutzroste ab 2,50 m: 8 Einzelsegmente, davon zwei Segmente mit Öffnung für einen Bewässerungsdeckel.

Klären, wo die Segmente mit Bewässerungsdeckel eingebaut werden sollen. Bei den 8-teiligen Baumrosten zuerst die Ecksegmente mit Bewässerungsdeckel gegenüberliegend einlegen.

Einzelsegmente der Baumschutzroste nacheinander in die Unterkonstruktion legen. Dabei die Segmente mit Hilfe der Nocken verbinden. Diese sichern die Roste gegen Verschieben.

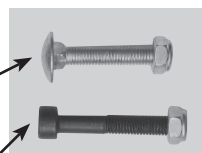
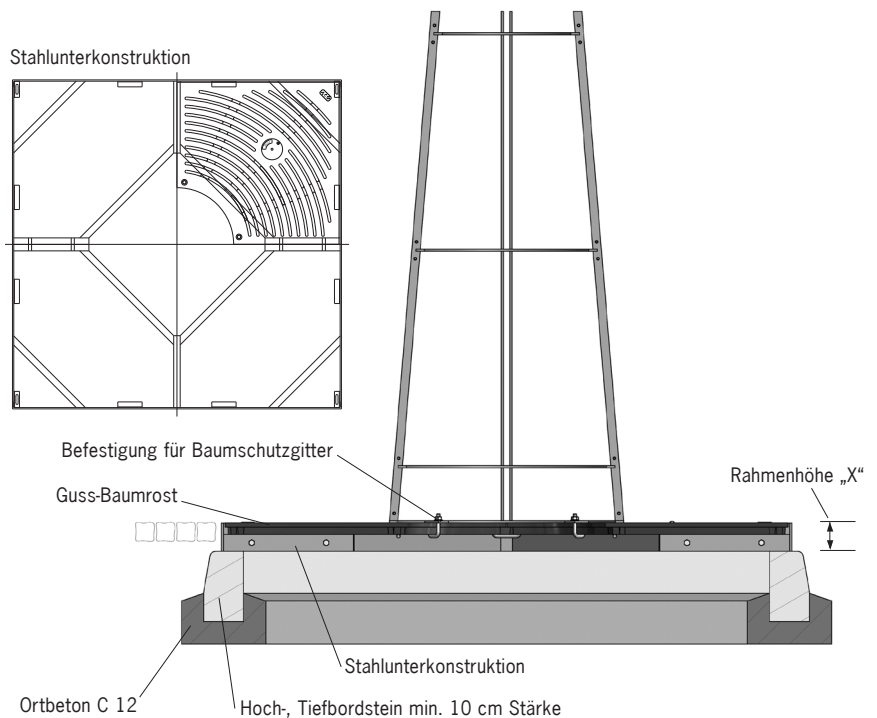
**Alle Segmente** innerhalb der Unterkonstruktion **gleichmäßig ausrichten**, so dass ein optisch gleichmäßiges Erscheinungsbild entsteht.

Mithilfe der Edelstahl-Bügelschrauben die Segmente von unten her miteinander verbinden. Verschraubung von oben, einschl. U-Scheibe und Sechskantmutter **handfest** anziehen.

Entwässerungsdeckel wie in der Abbildung dargestellt, befestigen.

#### Benötigte Werkzeuge:

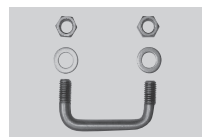
- 19er Sechskantschlüssel (Nuss)
- 18er bzw. 19er Schlüssel
- 6er Innensechskant (Inbus)
- 13er Maulschlüssel



Schrauben für Bewässerungsdeckel  
Oben: zum Herausheben aus der Öffnung  
Unten: zur Befestigung am Rost



Sechskantschraube für Unterkonstruktion



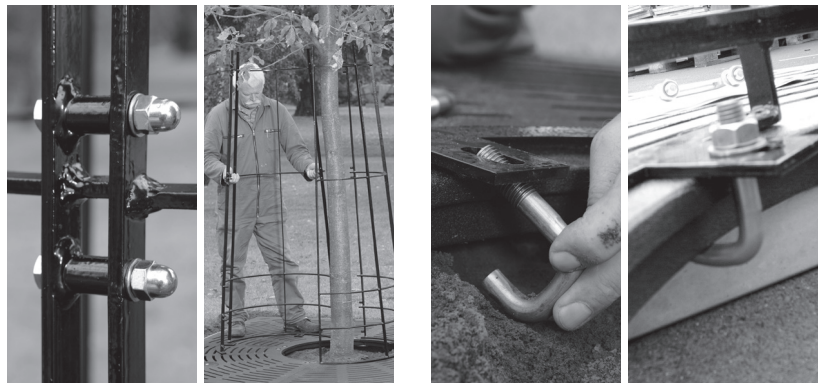
Bügelschraube für Baumrostsegmente

## 4. Baumschutzgitter:

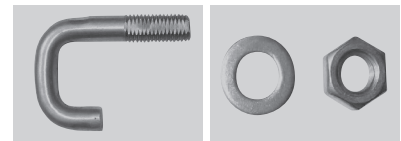
2-teilige ACO Baumschutzgitter auf den Baumschutzrost stellen und mithilfe der mitgelieferten Schrauben M8 mit Unterlegscheibe und Mutter miteinander verschrauben.

Bitte auf Parallelität der senkrechten Verstreben achten.

Gitter mittig ausrichten, die 4 Befestigungshaken von unten an die innere Baumrostkante einhaken, mit Hilfe von Sechskantmutter M12 und Unterlegscheibe von oben verschrauben.



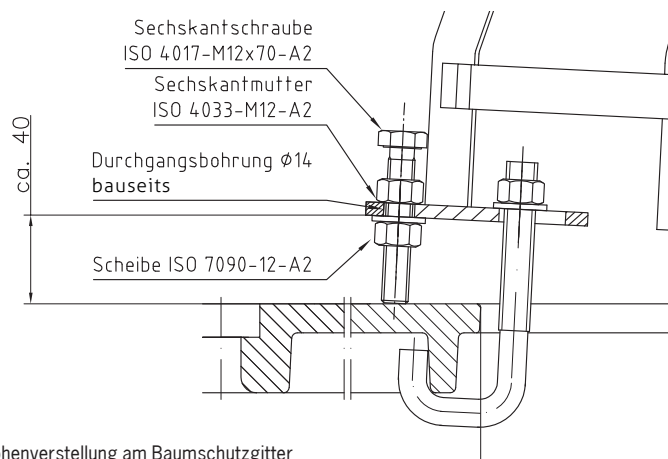
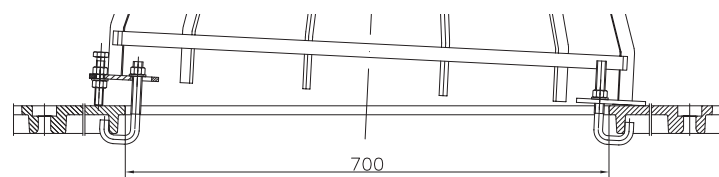
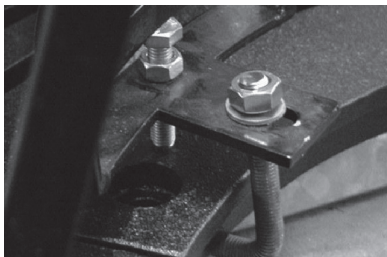
Verbindungsschrauben für Baumschutzgitter



Befestigungshaken für Baumschutzgitter an Baumrost

## Optional: Höhenverstellung am Baumschutzgitter (Gefälleausgleich)

Für diese Ausführung muss ein zusätzliches Schraubenset (Art.-Nr. 313311 bestellt werden)



Höhenverstellung am Baumschutzgitter

## ACO Tiefbau Vertrieb GmbH

Postfach 320  
24755 Rendsburg  
Am Ahlmannkai  
24782 Büdelsdorf  
Tel. 04331 354-500  
Fax 04331 354-358

Postfach 1125  
97661 Bad Kissingen  
Neuwirtshäuser Straße 14  
97723 Oberthulba  
Tel. 09736 41-50  
Fax 09736 41-21

tiefbau@aco-online.de  
[www.aco-tiefbau.de](http://www.aco-tiefbau.de)

