

Multitop® Schachtabdeckung Klasse D400, lichte Weite 600mm und lichte Weite 800mm tagwasserdicht und rückstausicher

Diese Einbauanleitung bitte dem Endverbraucher
aushändigen!

Allgemeine Hinweise

Die Schachtabdeckungen Multitop® Ausführung tagwasserdicht und Ausführung rückstausicher bestehen aus Rahmen und Deckel mit integrierter Dichtung. Der Deckel ist durch Spezialvorreißverschlüsse im Rahmen gesichert.

Ausführung tagwasserdicht siehe Bild1, Seite 2
Ausführung rückstausicher siehe Bild2, Seite 2
Ausführung tagwasserdicht / rückstausicher LW800 siehe Bild3, Seite 4

Schachtabdeckungen, tagwasserdicht, verhindern, dass drucklos auftretendes Oberflächenwasser (Regenwasser, Schmutzwasser) in den darunterliegenden Schacht eindringt.

Schachtabdeckungen, rückstausicher, sind bis 2 bar (lichte Weite 800 bis 1bar) dicht gegen drückendes Wasser, von unten und von oben, z.B. bei Überflutung oder bei Rückstau aus dem Kanal. Alle rückstausicheren Schachtabdeckungen sind bei drucklos auftretendem Gas, Gas- und geruchsdicht, sowie tagwasserdicht. Die Gasdichtheit bezieht sich auf Kanal- und Fäkaliengase. Die Dichtheit der Schachtabdeckungen kann nur erhalten bleiben, wenn die Deckel fachgerecht bedient und sorgfältig gewartet werden, siehe Bedienung und Wartung.

Nachfolgende Hinweise gelten für den Einbau von Abdeckungen auf Schächten aus Ortbeton oder gemauerten Schächten.

Die Schachtabdeckung ist vor dem Einbau auf Vollständigkeit sowie auf Schäden, z.B. Transportschäden zu kontrollieren. Beschädigte Teile nicht einbauen. Für den Transport und zum Be-/Entladen geeignetes Hebezeug verwenden. Dabei sollten Hebwerkzeuge am Rahmen und nicht am Deckel angesetzt werden.

Beim Einbau der Multitop® Abdeckung Ausführung tagwasserdicht oder rückstausicher sind die folgenden technischen Vorschriften in der jeweils gültigen Fassung zu beachten:

- VOB Teil C „Allgemeine Technische Vertragsbedingungen für Bauleistungen“
- ATV DIN 18299 „Allgemeine Regelungen für Bauarbeiten jeder Art“
- ATV DIN 18317 „Verkehrswegebauarbeiten, Oberbauschichten aus Asphalt“
- ATV DIN 18318 „Verkehrswegebauarbeiten, Pflasterdecken, Plattenbeläge, Einfassungen“
- ATV DIN 18331 „Beton und Stahlbetonarbeiten“
- ZTVT-StB „Zusätzliche technische Vorschriften und Richtlinien für Tragschichten im Straßenbau“
- ZTV Asphalt-StB „Zusätzliche technische Vorschriften und Richtlinien für den Bau von Fahrbahndecken aus Asphalt“
- ZTV Beton-StB „Zusätzliche technische Vorschriften und Richtlinien für den Bau von Fahrbahndecken aus Beton“
- ZTVP-StB „Zusätzliche technische Vorschriften und Richtlinien für den Bau von Plasterdecken und Plattenbelägen“
- ZTVE-StB „Zusätzliche technische Vorschriften und Richtlinien für Erdarbeiten im Straßenbau“
- RstO „Richtlinien für die Standardisierung des Oberbaus von Verkehrsflächen“

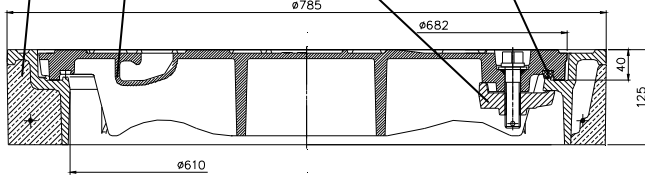
Als Kanalgusshersteller geben wir allgemein gültige Vorschläge zum Einbau der Schachtabdeckungen in Verkehrsflächen. Die spezielle Einbaukonstruktion ist immer unter Berücksichtigung aller örtlichen Gegebenheiten von der planenden Stelle festzulegen.

Multitop® Schachtabdeckung Klasse D400, lichte Weite 600mm

tagwasserdicht Artikel-Nr.: 604491

rückstausicher Artikel-Nr.: 603956

Rahmen, Deckel, Spezialvorreiber, Dichtung,



Rahmen, Deckel, Spezialvorreiber, Dichtung

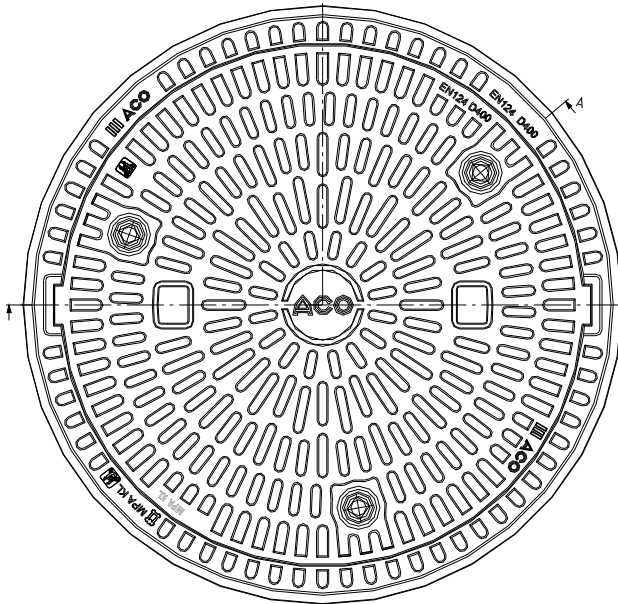
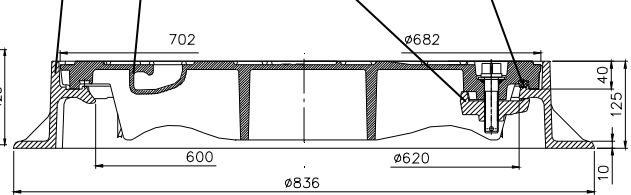


Bild1

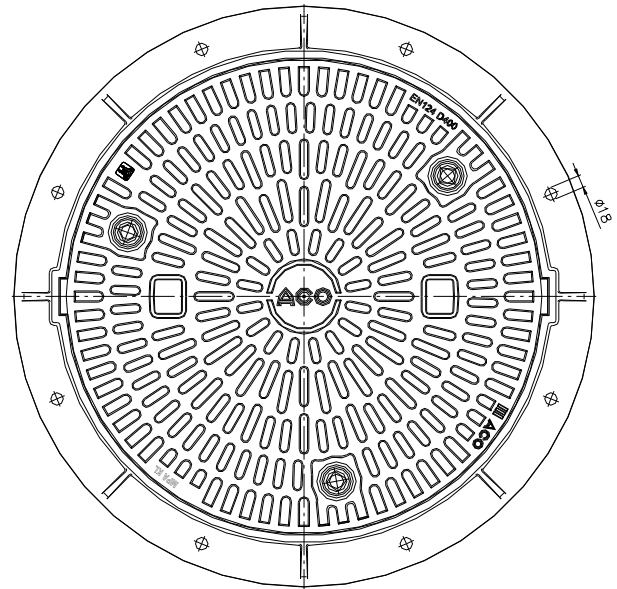


Bild2

Einbau Multitop® Schachtabdeckung Typ tagwasserdicht Artikel-Nr.: 604491

1. Vor Einbau Auflageflächen des Schachtes reinigen und anfeuchten.
2. Die Schachtabdeckung auf einem vollflächigen Mörtelbett höhengerecht versetzen und ausrichten. Mörtel MG III nach DIN 1053, bzw. entsprechenden Schachtvergussmörtel (z.B. Ebralit) verwenden. Die Höhe des Mörtelbetts sollte ca. 20mm betragen.
3. Fahrbahnbelag aufbringen
4. Belastung der Abdeckung erst wenn der Mörtel eine Druckfestigkeit von mindestens 10N/mm² erreicht hat. Die dafür erforderliche Abbindezeit ist abhängig vom jeweils verwendeten Mörtel, Herstellerangaben beachten.
5. Muss bei Fahrbahnerneuerungen die Abdeckung auf Straßenniveau gehoben werden, kann diese mit geeignetem Gerät „gezogen“ und auf neues Niveau ausgerichtet werden.

Einbau Multitop® Schachtabdeckung Typ rückstausicher Artikel-Nr. : 603956

Bei Rückstausicheren Abdeckungen ist der Einbau besonders sorgfältig auszuführen!

1. Vor Einbau Auflageflächen des Schachtes reinigen und anfeuchten.
2. Die Schachtabdeckung ist auf dem Schachthals zu verankern. Dies kann z.B. durch im Schachthals einbetonierte Anker, Klebeanker o.ä. realisiert werden. Die Anker sind bauseitig beizustellen und nach dem zu erwartenden Rückstaudruck, bis max. 2 bar, zu dimensionieren.
3. Die Schachtabdeckung auf einem vollflächigen Mörtelbett höhengerecht versetzen und ausrichten. Mörtel MG III nach DIN 1053, bzw. entsprechenden Schachtvergussmörtel (z.B. Ebralit) verwenden. Die Höhe des Mörtelbetts sollte ca. 20mm betragen.
4. Ankerschrauben nach dem Abbinden des Mörtels über Kreuz anziehen.
5. Fahrbahnbelag aufbringen
6. Belastung der Abdeckung erst wenn der Mörtel eine Druckfestigkeit von mindestens 10N/mm² erreicht hat. Die dafür erforderliche Abbindezeit ist abhängig vom jeweils verwendeten Mörtel, Herstellerangaben beachten.
6. Muss bei Fahrbahnerneuerungen die Abdeckung auf Straßenniveau gehoben werden, Abdeckung ausbauen und Einbau neu vornehmen.

Multitop® Schachtabdeckung Klasse D400, lichte Weite 800mm

tagwasserdicht/rückstausicher Artikel-Nr.: 607178

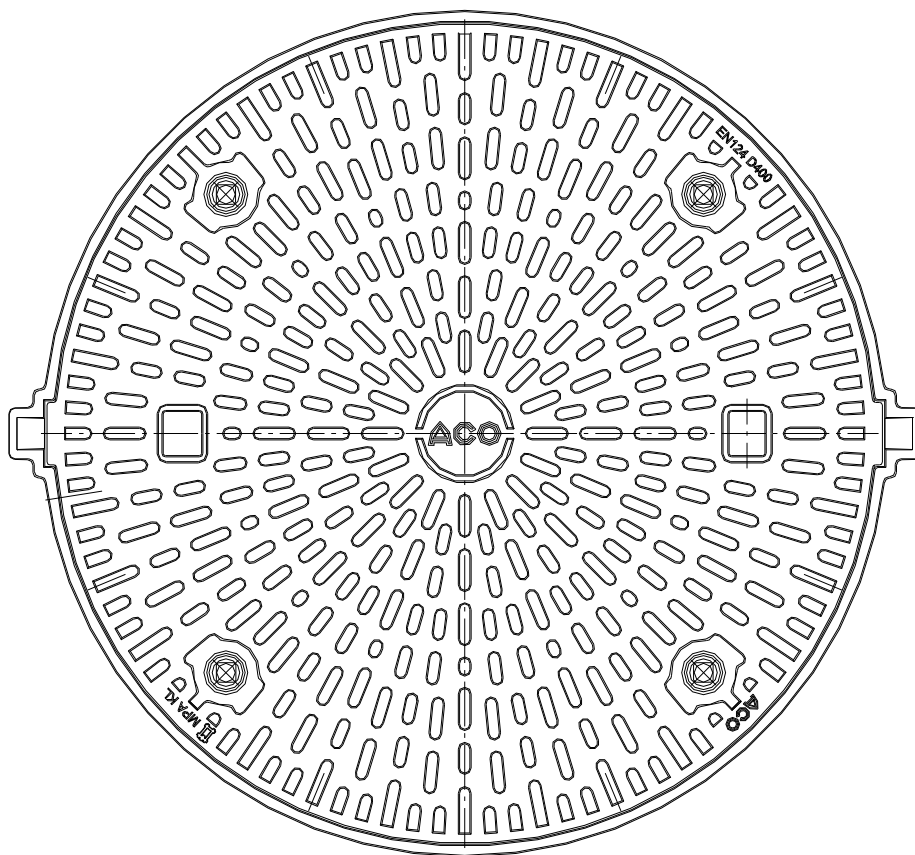
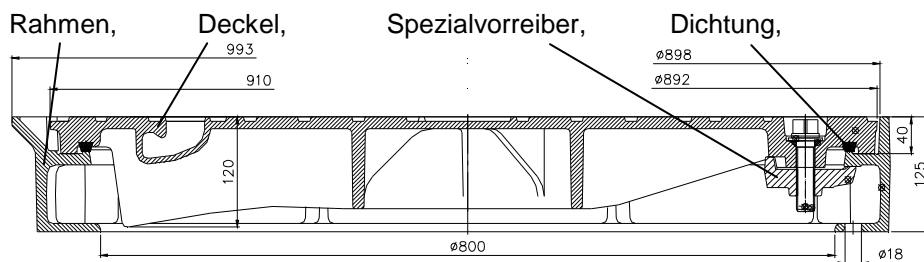


Bild3

Einbau Multitop® Schachtabdeckung LW800, tagwasserdicht

1. Vor Einbau Auflageflächen des Schachtes reinigen und anfeuchten.
2. Die Schachtabdeckung auf einem vollflächigen Mörtelbett höhengerecht versetzen und ausrichten. Mörtel MG III nach DIN 1053, bzw. entsprechenden Schachtvergussmörtel (z.B. Ebralit) verwenden. Die Höhe des Mörtelbetts sollte ca. 20mm betragen.
3. Fahrbahnbelag aufbringen
4. Belastung der Abdeckung erst wenn der Mörtel eine Druckfestigkeit von mindestens 10N/mm² erreicht hat. Die dafür erforderliche Abbindezeit ist abhängig vom jeweils verwendeten Mörtel, Herstellerangaben beachten.
5. Muss bei Fahrbahnerneuerungen die Abdeckung auf Straßenniveau gehoben werden, kann diese mit geeignetem Gerät „gezogen“ und auf neues Niveau ausgerichtet werden.

Einbau Multitop® Schachtabdeckung LW800 rückstausicher

Bei Rückstausicheren Abdeckungen ist der Einbau besonders sorgfältig auszuführen!

1. Vor Einbau Befestigungslaschen zur auftriebssicheren Verankerung Art.-Nr.: 57184 an Unterseite des Rahmens an den dafür vorgesehenen Bohrungen Ø18 montieren Auflageflächen des Schachtes reinigen und anfeuchten.
2. Die Schachtabdeckung ist auf dem Schachthals zu verankern. Dies kann z.B. durch im Schachthals einbetonierte Anker, Klebeanker o.ä. realisiert werden. Die Anker sind bauseitig beizustellen und nach dem zu erwartenden Rückstaudruck, bis max. 1 bar, zu dimensionieren.
3. Die Schachtabdeckung auf einem vollflächigen Mörtelbett höhengerecht versetzen und ausrichten. Mörtel MG III nach DIN 1053, bzw. entsprechenden Schachtvergussmörtel (z.B. Ebralit) verwenden. Die Höhe des Mörtelbetts sollte ca. 20mm betragen.
4. Ankerschrauben nach dem Abbinden des Mörtels über Kreuz anziehen.
5. Fahrbahnbelag aufbringen
6. Belastung der Abdeckung erst wenn der Mörtel eine Druckfestigkeit von mindestens 10N/mm² erreicht hat. Die dafür erforderliche Abbindezeit ist abhängig vom jeweils verwendeten Mörtel, Herstellerangaben beachten.
6. Muss bei Fahrbahnerneuerungen die Abdeckung auf Straßenniveau gehoben werden, Abdeckung ausbauen und Einbau neu vornehmen.

Bedienung:

1. Öffnen

Spezialvorreiberverschluss mittels Aushebe und Bedienschlüssel lösen; Deckel herausheben
Aushebe und Bedienschlüssel Artikel-Nr: 85518 (Bild4 auf Seite 6)

2. Schließen

Auflageflächen Deckel/Rahmen säubern. Dichtung prüfen, bei Beschädigungen erneuern. Zum Schutz gegen festfrieren der Dichtung am Deckel Dichtung mit Talkum einreiben.

Spezialvorreiberverschlüsse auf einwandfreie Gängigkeit prüfen und gegebenenfalls nachfetten.
Sie müssen vor dem Einlegen des Deckels in geöffneter Position sein.

Deckel einlegen, Einlegesicherung beachten.

Spezialvorreiberverschlüsse mit Bedienschlüssel durch Rechtsdrehung der Schrauben schließen.
Schrauben fest anziehen, Anzugsmoment ca. 150Nm.

Wartung:

Schachtabdeckungen mindestens einmal jährlich öffnen und prüfen.

Wir empfehlen die folgenden Wartungsschritte auch bei jedem Öffnen der Schachtabdeckung durchzuführen.

- Schachtabdeckung, insbesondere die Auflageflächen Deckel und Rahmen sorgfältig reinigen
- Alle Bauteile und die Mörtelfuge auf sichtbare Schäden prüfen, falls erforderlich sanieren oder austauschen
- Dichtung prüfen, schadhafte oder poröse Dichtungen austauschen.
- Zum Schutz gegen Festfrieren der Dichtung am Rahmen, Dichtung mit Talkum einreiben.
- Spezialvorreiberverschlüsse auf einwandfreie Gängigkeit prüfen und gegebenenfalls nachfetten.
- Abdeckung wie unter Bedienung beschrieben schließen.

Zubehör:

Aushebe und Bedienschlüssel,
Schlüsselweite 18mm / Schlüsselweite 22mm

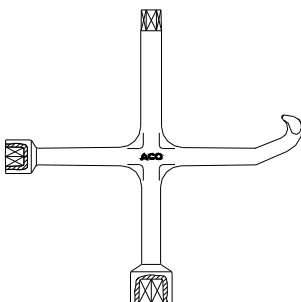


Bild4

Artikel-Nr.: 85518

ACO Tiefbau Vertrieb GmbH

Postfach 320
24755 Rendsburg
Am Ahlmannkai
24782 Büdelsdorf
Tel. 0 43 31 / 354 – 500
Fax 0 43 31 / 354 – 358

www.aco-tiefbau.de

Postfach 11 25
97661 Bad Kissingen
Neuwirtshauser Straße 14
97723 Oberthulba/Reith
Tel. 0 97 36 / 41 - 50
Fax 0 97 36 / 41 - 21